



Fondation romande  
pour chiens guides d'aveugles

1683 Brenles/VD      6983 Magliaso/TI

---

N° 62 – Juin 2026

---

# L'œil qui voit





**Ilias**, chien guide diplômé, pose fièrement avec son harnais sur les rives du Léman.

**Couverture:**

Notre nurserie a accueilli sept portées en 2025. Un total de 52 chiots sont nés.

**Membre de l'International Guide Dog  
Federation – IGDF**





## Chers amis et donateurs,

En 2025, cinquante-deux chiots sont nés à la nurserie. Nous mettons tout en œuvre pour leur prodiguer les meilleurs soins. Ils sont si vulnérables, mais également déjà pleins d'énergie et de volonté. Avant de commencer leur formation au harnais, les chiots ont besoin d'un foyer bienveillant qui leur permet de grandir et de se développer dans les meilleures conditions. Nos familles de parrainage bénévoles jouent un rôle crucial dans le parcours de chaque futur chien guide d'aveugle.

Il est difficile de croire qu'en l'espace de deux ans, nos adorables chiots deviennent des chiens qui requièrent autant de responsabilités. C'est pourtant le cas, et c'est précisément le cœur de notre mission. L'arrivée d'un chien guide change véritablement la vie, redonne de nouvelles perspectives, aide à surmonter la peur et permet de gagner en indépendance. Pouvoir faire ses propres choix de vie, sans les restrictions liées à la cécité, est un facteur essentiel qui contribue au bien-être de nos clients.

Notre souhait le plus cher est de traiter chaque demande avec la plus grande bienveillance et ouverture d'esprit, et d'être créatifs pour trouver des solutions adaptées à des situations particulières. C'est un parcours que nous effectuons ensemble, avec le client et son chien guide, ainsi qu'avec toute l'équipe de la fondation.

Derrière chaque chien formé, chaque parcours réussi et chaque sourire retrouvé, il y a votre engagement. Vos dons, qu'ils soient financiers, matériels ou en temps, permettent d'offrir de nouvelles perspectives aux personnes qui comptent sur nous.

Avec mes plus cordiales salutations,  
Christine Baroni-Pretsch  
Directrice

## **Liebe Freunde und Gönner,**

Im Jahr 2025 sind 52 Welpen in unserer Zuchtstätte geboren. Wir tun alles, um sie bestmöglich zu betreuen. Sie sind so empfindlich, aber gleichzeitig schon voller Energie und Tatendrang. Bevor sie mit der Ausbildung im Führgeschirr beginnen, benötigen die Welpen ein liebevolles Zuhause, in dem sie unter optimalen Bedingungen aufwachsen und sich entwickeln können. Unsere ehrenamtlichen Patenfamilien spielen eine entscheidende Rolle auf dem Weg jedes zukünftigen Blindenführhundes.

Es ist kaum zu glauben, dass sich unsere entzückenden Welpen innerhalb von nur zwei Jahren zu Hunden entwickeln, die so viel Verantwortung übernehmen. Doch genau das ist der Fall, und genau darin liegt der Kern unserer Mission. Die Ankunft eines Blindenführhundes verändert das Leben grundlegend, eröffnet neue Perspektiven, hilft, Ängste zu überwinden, und ermöglicht mehr Unabhängigkeit. Die Möglichkeit, eigene Lebensentscheidungen zu treffen, ohne die Einschränkungen, die mit der Blindheit einhergehen, ist ein wesentlicher Faktor, der zum Wohlbefinden unserer Kunden beiträgt.

Unser größter Wunsch ist es, jede Anfrage mit größtmöglichem Wohlwollen und Aufgeschlossenheit zu behandeln und kreative Lösungen zu finden, die auf die jeweiligen Situationen zugeschnitten sind. Diesen Weg gehen wir gemeinsam: mit dem Kunden und seinem Blindenführhund sowie dem gesamten Team der Stiftung.

Hinter jedem ausgebildeten Hund, jedem erfolgreich absolvierten Parcours und jedem wiedergewonnenen Lächeln steht Ihr Engagement. Ihre Spenden – sei es in Form von Geld, Sachspenden oder Zeit – ermöglichen es uns, den Menschen, die auf uns zählen, neue Perspektiven zu eröffnen.

Mit herzlichen Grüßen,  
Christine Baroni-Pretsch,  
Direktorin





## RAPPORT ANNUEL 2025



### Introduction

L'arrivée d'un chien guide auprès d'une personne aveugle ou sévèrement malvoyante change véritablement la vie de nos clients. Mais qu'est-ce que cela change vraiment ? Grâce à sa capacité à guider, à prendre des initiatives dans des situations complexes et même à refuser un ordre qui pourrait mettre son maître en danger, le chien guide apporte de l'autonomie, de la sécurité et de la mobilité dans les situations concrètes du quotidien. Les déplacements deviennent plus fluides, car le chien guide cherche le parcours idéal tout en évitant les obstacles imprévisibles, tels que des travaux, des véhicules mal stationnés, des piétons et du mobilier urbain. La personne en situation de handicap visuel fait confiance au travail de son chien guide et peut ainsi se concentrer sur le parcours, sans se soucier des obstacles, ce qui constitue un soulagement mental important. Cette sécurité retrouvée encourage également nos clients à être plus actifs et à apprendre de nouveaux trajets en fonction de leur choix de vie.

Mais il y a aussi un autre aspect auquel on ne pense pas forcément. Être accompagné par un chien guide renforce la confiance en soi, car chaque déplacement réussi encourage la personne à poursuivre ses efforts pour gagner en indépendance. Il y a aussi l'effet binôme, qui est puissant : on n'est pas seul et on sait qu'on peut compter sur le lien affectif unique qui unit chaque client à son chien guide.

La Suisse ne dispose pas de statistiques précises relatives à un handicap donné. L'UCBA (Union centrale pour le bien des aveugles) a compilé toutes les données disponibles et estime, selon une étude parue en 2020, qu'environ 377 000 personnes aveugles et malvoyantes vivent en Suisse. Notre fondation souhaite répondre à toutes les demandes dans la mesure du possible et étudie chaque situation particulière.

En 2025, nous avons pour la première fois remis un chien guide à une jeune femme paraplégique et sévèrement malvoyante, qui se déplace en fauteuil roulant.

C'est une première en Suisse, et nos instructeurs ont tout mis en œuvre pour mener à bien ce projet ambitieux. Nous avons sélectionné un chien dont le caractère était adapté, puis complété sa formation de base par un entraînement spécifique tenant compte des spécificités liées à la présence du fauteuil. Il a fallu faire fabriquer un harnais spécial pour que le chien guide puisse marcher confortablement et en toute sécurité à côté du fauteuil. Des adaptations du fauteuil ont dû être trouvées en collaboration avec des spécialistes. Ce travail intensif a été récompensé par une très belle réussite.

La collaboration avec la cliente a été très positive et nous a toujours encouragé à trouver des solutions. Indigo, le chien guide, a également été fantastique et tout s'est mis en place naturellement.



## Conseil de Fondation

Le conseil de Fondation est composé de 6 membres dont deux détentrices de chiens guides. Quant au conseil exécutif, il est constitué du président, du trésorier et de la directrice. Le conseil de fondation se réunit régulièrement et approuve les comptes et le budget de la fondation.

Notre organe de révision FIDINTER Lausanne a révisé les comptes et rédigé le rapport d'audit. Le conseil de fondation a décidé de reconduire le mandat pour l'année suivante.

Notre Fondation est exonérée d'impôts par le canton de Vaud et le canton du Tessin et est soumise au contrôle des fondations de la Confédération - DFI.

## **Elevage et parrainage**

La fondation a son propre programme d'élevage et élève des labrador retrievers, particulièrement adaptés au travail de chien guide. C'est un chien robuste de taille moyenne, au pelage court et facile à entretenir. C'est avant tout un chien avec une grande faculté d'adaptation, proche de l'homme et bien équilibré. Ce sont également des chiens drôles et insoucians qui apportent du bien-être au quotidien.

Le groupe d'élevage EBN réunit 8 écoles de chiens guides d'aveugles. L'objectif de cette collaboration est de mettre nos forces en commun pour élever des chiens qui répondent aux critères rigoureux de cette formation. Nous nous réunissons régulièrement par visioconférence et une fois par an en présentiel dans l'une des écoles membres. En 2025, l'école KNGF, basée aux Pays-Bas, a organisé un séminaire de deux jours.

En 2025, nous avons élevé sept portées dans la nurserie de notre centre à Brenles. Toutes les chiennes que nous avons saillies étaient portantes. Au total, 52 chiots sont nés, ce qui représente une moyenne de 7,4 chiots par portée.

Le 31 décembre 2025, nous avons :

- 8 chiots à la nurserie avec leur mère
- 15 femelles d'élevage actives
- 6 mâles d'élevage actifs

Les chiots quittent la nurserie à l'âge de 9 semaines pour intégrer le foyer d'une famille d'accueil bénévole, où ils resteront environ 15 mois. Cet engagement demande une très grande disponibilité, car le chiot ne doit pas rester seul. La fondation a repensé l'accompagnement proposé par nos éducateurs durant cette période cruciale du développement des chiots. Nous avons engagé une éducatrice à 80 % qui s'occupe exclusivement des familles bénévoles et effectue des visites à domicile ou dans un centre urbain proche



de leur domicile. Nous organisons également des cours en petits groupes à la fondation, avec la participation d'instructeurs diplômés.

Cette nouvelle formule offre un soutien plus conséquent aux familles et permet de créer un lien plus fort entre les différents secteurs. Les familles peuvent ainsi s'identifier davantage à la mission de la fondation et les chiots se familiarisent avec le lieu où ils entameront plus tard leur formation spécifique.

Le 31 décembre 2025, 48 chiots étaient placés en famille de parrainage.



## **Formation et remise de chiens guides**

Le processus d'évaluation, qui nous permet de décider si un jeune chien est apte à suivre la formation de chien guide d'aveugle, à intégrer le programme d'élevage en tant que reproducteur ou à être orienté vers une formation de chien d'assistance, se compose de plusieurs étapes. D'une part, chaque chien est évalué en permanence, dès sa naissance. Deux facteurs

sont principalement pris en compte : la santé et le tempérament, mais aussi l'éducation de base, et plus particulièrement le comportement social du chien.

Les décisions sont prises à l'issue de l'évaluation des chiens, au début de la formation, qui coïncide avec la fin de la période de parrainage en famille bénévole. Les chiens ont alors passé tous les tests de dépistage de santé. Lors de séances de travail en ville, leur tempérament, leur comportement social, ainsi que leur capacité d'adaptation et de résilience sont évalués selon une grille d'évaluation du tempérament internationalement reconnue par les écoles de chiens guides d'aveugles.

Le taux de réussite peut être calculé de différentes manières. En fonction du nombre de chiens évalués au cours d'une année, nous prenons en compte la proportion de chiens formés en tant que chiens guides ou acceptés dans le programme d'élevage.

En 2025, 39 jeunes chiens ont été évalués et le taux de réussite s'est élevé à 69,2 %. Vingt-et-un chiens ont suivi la formation de chien guide et six ont intégré le programme d'élevage. Le taux de réforme est de 30,8 %, soit douze chiens, dont un a été formé comme chien d'assistance par une école partenaire.

Le taux de réussite moyen sur les cinq dernières années s'élève à 66,6 %, ce qui signifie que deux chiens sur trois élevés réussissent tous les tests de sélection.

Le système d'évaluation en place permet aux instructeurs d'avoir toujours trois chiens en formation. Dès qu'un chien a été remis, un jeune chien déjà évalué et jugé apte à poursuivre sa formation leur est attribué. En moyenne, chaque instructeur est en mesure de former et de remettre 3 à 4 chiens guides par an.



En 2025, nous avons remis 18 chiens guides : onze depuis l'école de Brenles et sept depuis l'école de Magliaso. Par ailleurs 9 clients ont reçu leur premier chien guide et 9 clients ont reçu un chien en remplacement de leur précédent chien guide.

Le 31 décembre 2025, nous étions responsables de :

- 142 chiens guides actifs
- 19 chiens guides en formation
- 31 chiens guides à la retraite

Nous continuons à remettre des chiens guides dans toute la Suisse, ainsi qu'en Italie, dans la mesure de nos capacités. Les clients résidant en Suisse ont la priorité. Par le passé, nous avons également remis des chiens guides en France. Toutefois, les écoles françaises arrivent aujourd'hui à répondre à la demande et nous avons décidé de limiter les remises aux demandes de remplacement de nos clients de longue date.

## **Situation actuelle et développement futur**

La fondation a son siège dans le canton de Vaud, à l'extérieur du village de Brenles, dans la commune de Lucens. Depuis juillet 2016, elle exploite également une antenne à Magliaso, dans le canton du Tessin. La maison mère emploie 15 salariés et l'antenne tessinoise, 3.

Des bénévoles qui accueillent nos chiots et nos chiens adultes pendant le week-end ou pour de courts séjours sont également indispensables au bon fonctionnement de nos structures.

Notre infrastructure en Suisse romande ne répond plus aux besoins actuels de la fondation, qui s'est fortement développée depuis son implantation en 1995. La fondation souhaite en effet venir en aide à davantage de personnes en situation de handicap visuel, tout en réduisant le délai d'attente. Nous avons les compétences et les capacités d'augmenter significativement notre

contribution sociale, et l'impact de nos services sur le bien-être de nos clients ne reste plus à prouver.

Depuis trois ans, nous travaillons intensivement à la mise en œuvre d'un projet de rénovation et d'agrandissement de notre site actuel. L'année écoulée nous a permis d'avancer significativement avec la modification du plan d'affectation partiel « Les Hauts-Tierdoz » et le projet architectural est sur le point d'être finalisé et remis au service technique pour approbation.

Nous nous réjouissons de cette nouvelle étape qui permettra de pérenniser ce qui a été bâti tout au long de l'existence de notre fondation.



## **Conclusion**

Cette année, notre fondation a pu franchir de nouvelles étapes essentielles grâce à vous. Grâce à votre générosité, à votre fidélité et à votre confiance, nous avons pu accompagner de nombreuses personnes aveugles ou malvoyantes vers davantage d'autonomie, de sécurité et de liberté au quotidien.



Derrière chaque chien formé, chaque parcours réussi et chaque sourire retrouvé, il y a votre engagement. Vos dons, qu'ils soient financiers, matériels ou en temps, se transforment en heures de formation, en soins attentifs, en projets innovants et en nouvelles opportunités pour les personnes qui comptent sur nous.

Nous tenons à vous exprimer toute notre gratitude : vous êtes au cœur de notre mission. Votre soutien nous encourage, nous inspire et nous donne l'élan nécessaire pour aller encore plus loin. Ensemble, nous pouvons continuer à changer des vies, à ouvrir des horizons et à bâtir un avenir plus inclusif.

Merci du fond du cœur de marcher à nos côtés.  
Grâce à vous, des vies changent.

Christine Baroni-Pretsch

Directrice  
Brenles et Magliaso, en janvier 2026

**Les comptes de pertes et profits ainsi que le rapport d'audit complet, établi par FIDINTER Lausanne, sont disponibles sur simple demande.**

## NOS CHIENS GUIDES FORMÉS EN 2025



*INDIGO*



*IOKA*



*IENA*



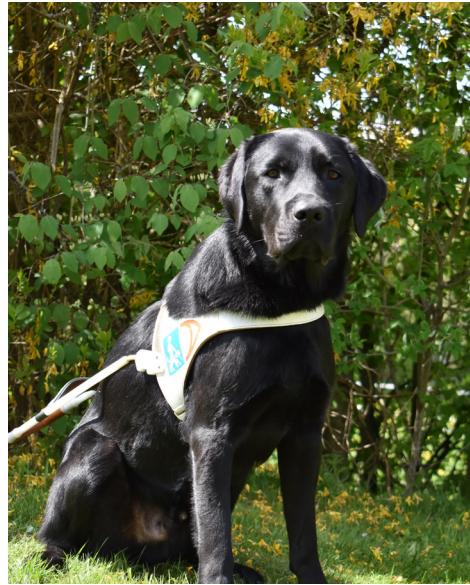
*IDALGO*



*INARI*



*IBIZA*



*ISMO*



*INDIE*



*JAZZY*



ILIAS



JACK



JINJA



JACKSON



JANA



JAMBO



JANE



JUNO



# GRAZIE MILLE

## Les Lions Club s'engagent en faveur des personnes aveugles



Le 17 janvier 2026, à l'occasion de son traditionnel loto de bienfaisance, le **Lions Club d'Estavayer-le-Lac** a remis un chèque très généreux de 7'500 CHF à la Fondation romande pour chiens guides d'aveugles.

La traditionnelle soirée de Cheyres a une nouvelle fois rencontré un vif succès, réunissant 330 convives. Grâce à cet événement solidaire, ainsi qu'au soutien de l'Amicale des pompiers de Cheyres pour le repas et de la Jeunesse de Cheyres-Châbles qui a prêté main forte, le club a pu remettre deux dons significatifs à des associations engagées en faveur des personnes atteintes de déficience visuelle.

**Sans le soutien généreux et renouvelé de nos amis et fidèles donateurs, nous ne pourrions pas remplir notre mission au service des personnes handicapées de la vue. Nous tenons à remercier très chaleureusement toutes les personnes qui nous ont permis d'atteindre nos objectifs.**

Ci-après, nous publions les noms des donateurs qui nous ont attribué un don de Fr. 3'000.- ou plus, ainsi que de ceux qui nous ont offert des prestations ou de la marchandise d'une valeur importante, ainsi que des cabinets vétérinaires particulièrement généreux qui accordent un rabais spécial d'au moins 20% sur leurs prestations.

Liste établie sur la base des dons reçus entre le 01.10.25 et le 31.03.26 :

- FONDATION en Faveur des Aveugles - FFA
- **Nestlé Purina PetCare**  
Tous nos chiens en formation sont nourris avec **PURINA ProPlan**
- QUIBLIER Yolande
- RECHSTEINER Urs
- PANCHAUD Marguerite
- ROTARY CLUB Yverdon-les-Bains
- Fondation Suzanne HUBER
- Fondation ESTHER & PIERRE DUVILLARD
- KÄSER GUYARD Christiane
- MUSY Juliette
- SCHAER-MULLER Adia-Rita
- Fondation DE RICOU
- TREMBLEY Françoise
- INGÉNIEURS-CONSEILS SCHERLER SA
- MIUZZI Daniela
- DE AMODIO MURRAY Susanne
- FACT Construction SA
- FINPROMOTION - Société de Promotion Financière SA
- LIONS CLUB Estavayer-le-Lac
- BORENS Fraser
- VAN WYK Sylvia
- Fondation André MULLER
- Fondation TOPAZE





## **Cabinets et cliniques vétérinaires :**

- Cabinet vétérinaire de la Blécherette, Dresses Julie Mater et Elodie Mottet, Le Mont-sur-Lausanne
- Cabinet vétérinaire l'Ami des 4 pattes, Morges
- Amivet Sàrl, Neuchâtel
- Dr Jürg Bolliger, ophtalmologue, Oberentfelden
- Cabinet vétérinaire de la Gérine, Marly
- Dr Alexandre Azelie, La Chaux-de-Fonds
- Clinique des Tuileries, Bellevue
- VETOPTIC, Dr Arnaud Lavaud, Epalinges
- Cabinet vétérinaire des Lilas, Dre Brigitte Butty, Villariaz
- Clinique Vétélys, Vernier
- Dr Fabrice Hamann, Châtel-St-Denis
- Cabinet vétérinaire des Ducats, Orbe
- Cabinet vétérinaire des Berges du Rhône, Sion
- Université de Berne, Institut de Génétique, Professeur Tosso Leeb
- Cabinet vétérinaire des Jordils, Yverdon
- Dr Etienne Matile, Cortaillod
- Drs Thomas et Caroline Pilloud, Boudevilliers
- Vet.Avenir, Eysin
- Dre Sylvie Lüdi, Tavannes
- Cabinet vétérinaire du Bastet, Dr Christophe Dubosson, St.Blaise
- TIERSPITAL, Clinique universitaire pour petits animaux, Berne
- Clinique VETérinaire, Delémont
- Dresse Vannozza Gauthier-Baggio, Echallens
- ALBANOVA centro veterinario, Dr Togni, Massagno
- KELLER & PEDRETTI, Studio veterinario, Giubiasco
- Vetaugenblick, Dresse Ladina Walser, Lugano et Coire
- Dr Julien Lador, Mézières
- Vetspécialistes, Dr Luc Borer, Grand-Saconnex
- Dre Anne Françoise Henchoz, Le Locle
- Cabinet vétérinaire du Boiron Sàrl, Nyon
- VetBERN, Dre Yasminda Malik, Herrenschwanden Thalmatt
- Cabinet vétérinaire de Collonges-Bellerive Sàrl

## **Le parcours d'Anne et de Jack: de la rencontre à l'indépendance**

*Par Céline Buchs*

Anne Skouvaklis habite à La Plaine dans le canton de Genève. Après avoir vécu plusieurs années à Renens, cette genevoise d'origine – en couple avec Vincent son compagnon depuis 21 ans – décide de revenir en terre genevoise. En effet, c'est dans cette région que Vincent trouve un travail et afin de faciliter les trajets, ils prennent la décision de s'y établir.

Cette jeune femme de 40 ans est en possession d'un diplôme en journalisme et communication. Depuis décembre 2021, elle travaille comme coordinatrice auprès de l'association Culture Accessible Genève à 20 %. Cette association met en œuvre plusieurs initiatives pour rendre la culture accessible à tout le monde en particulier aux personnes en situation de handicap.

À la naissance, Anne présente des lésions sur la rétine de l'œil droit. Ces lésions sont dues à la toxoplasmose. En janvier 2020, sa vue est à nouveau touchée par une hémianopsie bilatérale homonyme à droite, à la suite d'un triple AVC en une semaine, dont le troisième touche la zone de la vue. Anne devient alors malvoyante, à l'âge de 34 ans. Après avoir passé un mois à l'hôpital, elle commence sa rééducation en mai 2020. S'ensuit alors une période difficile d'acceptation du handicap.

En mai 2021, son ergothérapeute de l'ABA (Association pour le bien des aveugles et malvoyants) lui propose un suivi en locomotion. Anne suit rapidement des cours de canne blanche. La canne longue est alors devenue une révélation pour la jeune femme ! Elle pouvait en effet se déplacer en toute sécurité malgré son handicap. Toutefois, elle a dû faire abstraction du regard que certains de ses proches portaient sur la canne blanche.

Anne est bien entourée par ses proches et bénéficie de beaucoup de soutien, mais elle me confie que c'est un travail d'acceptation au quotidien face au handicap. De plus, elle souffre d'une fatigue chronique et a besoin de dormir entre 13 et 15 heures par jour.



## **Les premiers contacts avec la Fondation**

Anne continue son parcours en se déplaçant de manière sûre avec la canne longue. Entre temps, elle voit passer quelques vidéos postées sur les réseaux sociaux par une personne malvoyante qui se déplace avec son chien guide d'aveugle à Paris. Anne est très admirative de voir le chien qui guide son détenteur avec une telle aisance dans une ville comme Paris !

Un jour, lorsqu'Anne prend le train, elle rencontre une dame avec son chien guide d'aveugle. Anne se déplace alors toujours à l'aide d'une canne longue, ce qui lui convient.

Quelques temps plus tard, Anne croise un homme qui lui pose des questions pertinentes sur sa canne. Il lui révèle alors que sa femme a un chien guide d'aveugle et met en avant tous les avantages que cela représente. Il insiste notamment sur la diminution de la fatigue liée aux déplacements.

C'est alors qu'Anne demande à son ergothérapeute quelles sont les démarches à effectuer pour obtenir un chien guide d'aveugle. Elle lui donne le contact de notre fondation. En août 2024, Anne se rend à la Fondation romande pour chiens guides d'aveugles à Brenles. Accompagnée de sa sœur, elle a pu se renseigner sur l'accueil d'un chien guide d'aveugle et sur ce que cela implique au quotidien. Comme souvent, la discussion aborde même la thématique de la mise à la retraite du chien guide. Ce jour-là, Anne a également pu marcher au harnais avec un jeune chien en formation. À la suite de ces échanges, Anne est séduite par l'idée d'obtenir un chien guide d'aveugle et confirme sa demande. Ainsi, comme me le confie la détentrice, toutes ces rencontres et ces questions font partie du chemin à parcourir.

## **La rencontre avec Jack**

Le 11 août 2025, Jack arrive chez Anne et Vincent pour commencer 12 jours d'introduction. Auparavant une présentation du chien a déjà eu lieu avec sa future détentrice. Ce jour-là, Jack est accompagné par son instructrice Anna Baroni ainsi que par l'instructeur Pascal Aeby. La première semaine, Anne ressent beaucoup de fatigue. En effet, à ce moment-là il fait très chaud en ville de Genève et les premiers jours d'introduction riment parfois avec intensité car il y a beaucoup de choses à enregistrer. De plus, il faut également prendre un rythme et s'habituer à sortir cinq fois par jour avec le chien. Heureusement, Vincent est là pour épauler Anne afin que les balades quotidiennes deviennent plus légères et moins contraignantes. Avoir un chien guide d'aveugle apporte une précieuse aide ainsi que beaucoup de joie et de bonheur mais cela demande également un investissement personnel au quotidien en temps et en énergie.



## Jack des Hauts-Tierdoz

Jack est un mâle beige, Labrador Retriever né le 13 mars 2023 à la nurserie de Brenles. Il a une sœur qui s'appelle Jinger et ses parents sont Gypsie et Enzo des Hauts-Tierdoz. Après avoir passé un peu plus de 15 mois auprès de sa famille de parrainage à Gilly, Jack a effectué 9 mois de formation en compagnie de notre instructrice, Anna Baroni. C'est après avoir brillamment réussi son examen de fin de formation devant un expert de l'Assurance Invalidité qu'il rejoint le domicile d'Anne et de Vincent à La Plaine. Le couple aime les animaux et ils vivent avec 3 chats : Shadow, Goupil et Kripan. Au début, il a fallu apprendre à cohabiter ensemble et les chats se sont parfois montrés un peu territoriaux, mais maintenant une merveilleuse complicité s'est installée entre les quatre animaux. Il arrive même parfois que Kripan accompagne Anne et Jack en promenade.

## Le quotidien avec Jack

Jack guide sa détentrice tous les jours pour se rendre sur son lieu de travail. C'est aussi le long du Rhône qu'Anne et Jack aiment se promener. Jack est un chien très courageux car même dans les endroits où il n'est jamais allé, il y va avec confiance et bravoure ! Jack a d'ailleurs même déjà navigué sur le Léman à bord de l'une des embarcations « La Mouette ».

Ce qui change fondamentalement dans le quotidien d'Anne, c'est de pouvoir compter sur Jack à chaque instant. Elle ressent également une fatigue physique et mentale beaucoup moins importante lors de ses déplacements qu'avec la canne longue. Elle se sent plus détendue et plus sereine lorsqu'elle se rend au centre-ville de Genève, où il y a beaucoup de monde, du bruit, de la circulation et de l'activité.

## Le mot de la fin

Anne et Jack forment un magnifique duo ! Grâce à Jack, elle se déplace quotidiennement en toute sécurité. Que ce soit pour se rendre au travail, au musée (Anne adore ça), à la gare de Cornavin, en ville ou lors de déplacements dans d'autres villes, Jack est toujours là ! Une fantastique complicité et un lien de confiance les unissent désormais.

## NOS DERNIÈRES NAISSANCES

**7 octobre 2025**

**Jipsy des Hauts-Tierdoz x Timass KNGF**

Labrador retriever

**LANA** femelle beige

**LASKA** femelle beige

**LOKI** mâle beige

**LAYKA** femelle beige

**LEMON** mâle beige

**LEIA** femelle beige

**LIAM** mâle beige

**LASZLO** mâle beige

**LILAS** femelle beige





**22 novembre 2025**

**Jaliska des Hauts-Tierdoz x Kennedy des Hauts-Tierdoz**

Labrador retriever

**LANI** femelle beige

**LASSIE** mâle beige

**LAIA** femelle beige

**LINO** mâle beige

**LONDON** mâle beige

**LETTY** femelle beige

**LISKA** femelle beige

**LORIS** mâle noir



Consultez également notre site internet sous

[www.chienguide.ch](http://www.chienguide.ch) « actualités » pour voir nos portées actuelles !

## SOURD-AVEUGLE MA RÉSURRECTION

*par Pascal Aeby*

Le premier contact de David Luthi avec notre fondation remonte à plus d'une vingtaine d'années. Il se remettait de l'opération d'une tumeur cérébrale qui l'avait laissé fortement malvoyant et malentendant. Bien qu'il ait suivi des cours de canne longue pour améliorer ses déplacements, David ne se sentait pas complètement en sécurité.

Son rêve de gosse d'avoir un jour un chien vint se concrétiser lors de la visite de notre fondation à Brenles. Un petit « essai » avec Khéops, un chien en formation, confirma le bienfondé de sa démarche et quelques mois plus tard Kenya entra dans sa vie. Plus qu'un chien-guide elle fut pour lui une amie, une confidente prête à affronter les nombreux défis dressés devant ce couple complice.

Dans son autobiographie « Sourd-aveugle ma résurrection » David nous relate son combat depuis son plus jeune âge contre un ennemi invisible qui en veut à sa vie. Son courage, sa résilience, sa volonté de vivre sans faille, l'amour de ses parents et sa foi inébranlable finiront par avoir le dessus sur la maladie.

Nous avons le plaisir d'accueillir David aux prochaines journées portes ouvertes. Les visiteurs pourront échanger quelques mots avec notre auteur et se faire dédicacer son livre qui sera en vente sur notre stand.

Bonne lecture.



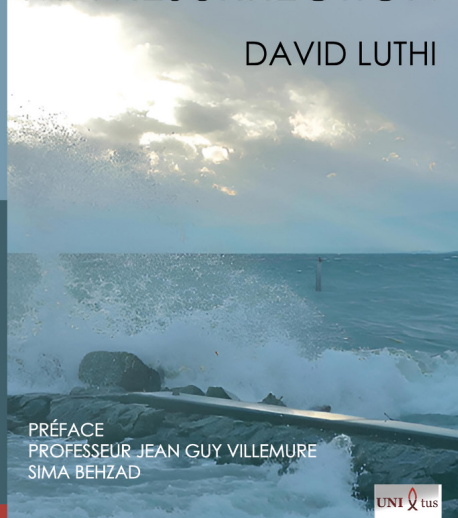
Découvrez  
un livre qui  
suscite  
l'admiration

Sourd - aveugle  
ma résurrection

Une autobiographie  
bouleversante et inspirante  
de David Luthi

## SOURD-AVEUGLE MA RÉSURRECTION

DAVID LUTHI



Né entre deux cultures, suisse et indonésienne, David connaît une enfance marquée par le voyage et la diversité. Mais dès l'âge de dix ans, sa vie bascule : migraines, acouphènes, pertes d'équilibre. On découvre une hydrocéphalie, puis une tumeur cérébrale. C'est le début d'un long combat jalonné d'opérations, traitements et rééducation. La maladie le conduit jusqu'à la surdité et la cécité.

Le lecteur plonge dans l'intimité de David qui reste porté par une foi inébranlable, le soutien indéfectible de sa famille, et des rencontres humaines fortes,

Ce livre n'est pas seulement l'histoire d'une lutte contre la maladie : c'est un cri d'espoir et de vie. David démontre que malgré l'adversité, il est possible de renaître, de se reconstruire, et d'inspirer les autres.

ÉDITIONS  
UNIXTUS

info@unixtus.ch  
www.unixtus.ch

UNI  tus

Disponible chez UNIxtus et en librairie



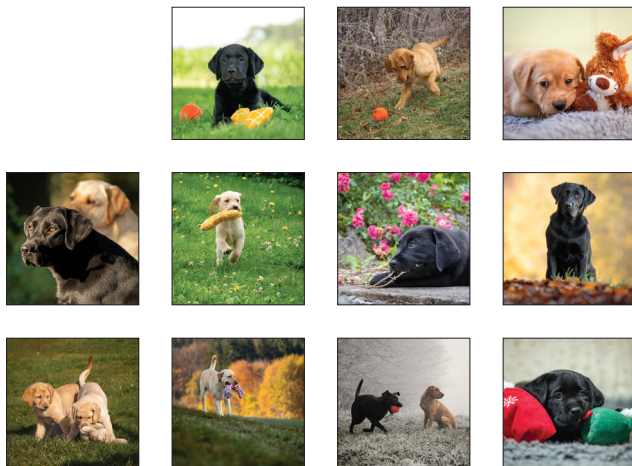
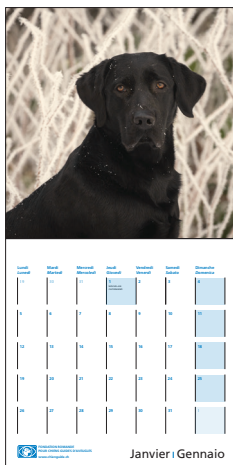
## CALENDRIER 2027

Connaissez-vous déjà notre calendrier avec ses 12 photos couleurs de nos amis à quatre pattes ? Par l'achat de ce magnifique calendrier vous faites certainement plaisir à vos connaissances et vous soutenez en même temps les activités de notre Fondation. Vous pouvez le commander **par paiement anticipé** au moyen du bulletin de versement ci-contre ou venir l'acheter directement à l'école.

**MERCI DE TOUT CŒUR DE VOTRE SOUTIEN !**

Format 30 x 30 cm

**Prix CHF 35.–** (port et emballage compris)





## JOURNÉES PORTES OUVERTES 2026 À L'ÉCOLE DE BRENLES/VD

11 avril

2 mai

6 juin

**de 13h30 à 17h** (sur inscription)

**Départ visites à 13h30 et 15h30**

**Démonstration entre 15h et 15h30**

### **Au programme :**

5 septembre

3 octobre

7 novembre

– Film « Les Yeux de son Maître »

– Visites guidées des installations

– Démonstrations

Vous organisez une soirée, une rencontre ou une semaine à thème et aimeriez sensibiliser vos participant.e-s aux handicapé.e-s de la vue et leurs chiens guides ? Appelez-nous au **021 905 60 71 pour la Suisse Romande** ou au **091 252 06 40 pour le Tessin**. Nous avons plusieurs formules à vous proposer. Visites de groupes à partir de 15 personnes sur demande.

## À L'ÉCOLE DE MAGLIASO/TI

28 mars

30 mai

26 septembre

28 novembre

### **Au programme :**

– Démonstration

– Visite guidée

– Présentation : du chiot au chien guide

**de 9h à 12h** (sur inscription)

**AVIS AUX PROPRIÉTAIRES DE CHIENS :** S.v.p. ne venez pas avec votre chien aux portes ouvertes, car il ne pourra pas vous accompagner lors de la visite. **Merci de votre compréhension !**

## ÉTAT AU 1<sup>er</sup> MAI 2026

### CONSEIL DE FONDATION

Patrick RIQUEN, Cortaillod/NE, président

Me Carla ZUCCHETTI, avocat et notaire, Lugano/TI, vice-présidente

Dr méd.vét. Alain VON ALLMEN, Neuchâtel/NE, secrétaire

Samuel ZUFFEREY, Chavannes-près-Renens/VD, trésorier

Thi Hanh FLEURET Morges/VD, membre, détentrice d'un chien guide

Tamara ZOLLER, Lugano/TI, membre, détentrice d'un chien guide

### PERSONNEL

#### Direction

Christine BARONI-PRETSCH, directrice, instructrice dipl.féd./élevage

Christian BARONI, instructeur dipl.féd., responsable école de Magliaso

#### Instructeur.trice.s

Pascal AEBY, instr.dipl. féd., responsable contrôle de qualité (Brenles)

Damien FRANCEY, instructeur dipl.féd.(Brenles)

Michele MARZOCCA, instructeur dipl.féd.(Magliaso)

François CUENNET, instructeur dipl.féd.(Brenles)

Anna BARONI, instructrice en formation (Brenles)

Roberto CERIBELLI, instructeur dipl. IGDF (Magliaso)

#### Suivi Familles de parrainage

Suisse romande: Elodie OTHENIN-GIRARD et Christian BARONI

Tessin: Christian BARONI et Michele MARZOCCA

#### Gardiens d'animaux et entretien extérieur

Andrea MITRUCCIO, gardien d'animaux CFC

Yoann GENIER, gardien d'animaux CFC

Thibaud ROULOT, gardien d'animaux CFC

Raphaël SCHWARTZ, gardien d'animaux CFC

Giulia BARONI, remplacements nurserie

Serge DEPIERRAZ, gardien de nuit



## **Administration et relations publiques**

Josiane ZOSSO-BESSON, comptable  
Nathalie VANNAY, comptable  
Céline BUCHS, secrétaire Brenles  
Sonia CAVALLERO, secrétaire, Magliaso

## **Bulletin réalisé par**

Christine Baroni-Pretsch rédaction,  
Céline Buchs, Pascal Aeby  
Photos: FRCA, Photoclub Nestlé  
Traduction en italien: Sonia Cavallero  
Traduction en allemand: Christine Baroni-Pretsch

## **Site internet**

Christine Baroni-Pretsch

## **FONDATION RECONNUE D'UTILITÉ PUBLIQUE**

**Vos dons sont déductibles des impôts dans la plupart des cantons**



**Membre de l'International Guide Dog  
Federation – IGDF**



# WWW.CHIENGUIDE.CH

FONDATION ROMANDE POUR CHIENS GUIDES D'AVEUGLES  
CHEMIN DES HAUTS-TIERDOZ 24

1683 BRENLES/VD

Tél. 021 905 60 71

(lundi au jeudi de 8h-12h | 14h-17h30)

(vendredi de 8h-12h | 16h-17h30)

FONDAZIONE ROMANDA PER CANI GUIDA PER CIECHI

VIA RESSIGA 22

6983 MAGLIASO/TI

Tél. 091 252 06 40

(dalle 8h15-12h)

Courriel

[info@chienguide.ch](mailto:info@chienguide.ch)

Site internet

[www.chienguide.ch](http://www.chienguide.ch)

CCP 20-8552-1

IBAN: CH71 0900 0000 2000 8552 1

Swift code: POFICHBEXXX



Fondation chiens guides

