



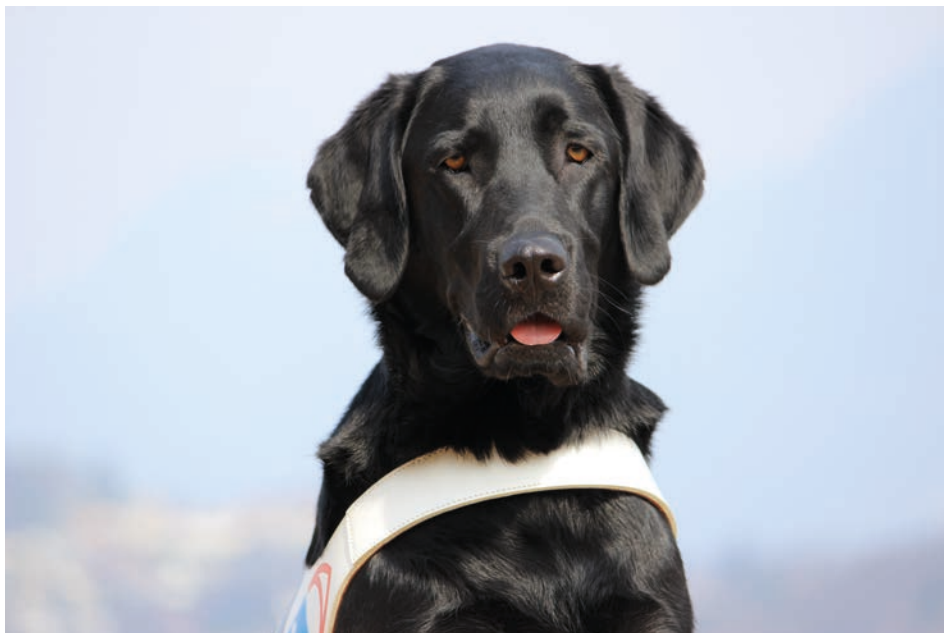
Fondation romande
pour chiens guides d'aveugles

1683 Brenles/VD 6983 Magliaso/TI

N° 56 – Juin 2023

L'œil qui voit





Hobbit des Hauts-Tierdoz est né le 14 février 2021 et a été remis en avril 2023 à un client qui partage son lieu de vie entre Genève et Locarno.

Couverture :

Greta des Hauts-Tierdoz, chien guide actif et remis en mars 2023

Greta est une petite chienne particulièrement attachante. Elle veut vraiment faire plaisir et est très proche des gens. Elle est vite devenue la mascotte dans le centre médical ou travaille son détenteur en tant que physiothérapeute.

**Membre de l'International Guide Dog
Federation – IGDF**





Chers amis et donateurs,

Même s'ils ne sont pas toujours sous notre garde, nous assumons la responsabilité de tous nos chiens, de la naissance à la fin de leur vie.

Au quotidien, c'est par contre le détenteur ou la détentrice du chien qui est responsable de son bien-être. Nous adhérons conformément aux directives des organisations faitières internationales au principe des 5 domaines de vie, appelé aussi les 5 libertés fondamentales, garants du bien-être des animaux, selon l'Organisation mondiale de la santé animale (OMSA). Il s'agit notamment de l'alimentation, de l'environnement physique, de la santé, de l'interaction comportementale et de la santé mentale. En d'autres termes, l'animal doit pouvoir vivre en l'absence de faim, de soif et de malnutrition, en l'absence de peur et de détresse, en l'absence de stress physique ou thermique, en l'absence de douleurs, de lésions et de maladies et l'animal doit avoir la possibilité d'exprimer les comportements normaux de son espèce.

Nous sommes aussi des pionniers en Suisse dans le domaine des nouvelles techniques de formation basées sur le renforcement positif que nous avons adoptées dès 2011. La méthode a été développée en Californie par Michelle Pouliot, connue mondialement pour avoir transcrit ces principes scientifiques en un modèle adapté à la formation des chiens guides d'aveugles.

Ces méthodes se sont avérées éthiquement appropriées et plus efficaces que les méthodes aversives, compulsives, basées sur la punition ou un mélange des méthodes.

Appuyé par notre longue expérience de terrain, nous sommes convaincus que nos chiens guides aiment travailler en binôme avec leur détenteur non-voyant. La relation qui les lie est une relation d'amitié et de respect mutuel qui apporte une plus grande qualité de vie à tous les deux à parts égales.

Avec mes cordiales salutations.

Christine Baroni-Pretsch
Directrice

Liebe Freunde und Gönner,

Auch wenn sie nicht immer in unserer Obhut sind, tragen wir die Verantwortung für alle unsere Hunde von der Geburt bis zum Lebensende.

Im Alltag ist hingegen der Halter oder die Halterin des Hundes für dessen Wohlergehen verantwortlich. Wir halten uns gemäß den Richtlinien der internationalen Dachorganisationen an das Prinzip der fünf Lebensbereiche, auch bekannt als die fünf Grundfreiheiten, die laut der Weltorganisation für Tiergesundheit (WOAH) das Wohlergehen der Tiere garantieren.

Dazu gehören die Ernährung, die physische Umgebung, die Gesundheit, die Verhaltensinteraktion und die geistige Gesundheit. Mit anderen Worten: Das Tier muss in der Lage sein, ohne Hunger, Durst und Unterernährung, ohne Angst und Not, ohne physischen oder thermischen Stress, ohne Schmerzen, Verletzungen und Krankheiten zu leben, und das Tier muss die Möglichkeit haben, die für seine Art normalen Verhaltensweisen auszudrücken.

Wir sind in der Schweiz auch Pioniere der neuen Ausbildungsmethoden, die auf positiver Verstärkung basieren und die wir seit 2011 anwenden. Die Methode wurde in Kalifornien von Michelle Pouliot entwickelt, die weltweit dafür bekannt ist, dass sie diese wissenschaftlichen Prinzipien in ein Modell umsetzte, das für die Ausbildung von Blindenführhunden geeignet ist.

Diese Methoden haben sich als ethisch angemessen und effektiver erwiesen als aversive, zwanghafte, auf Bestrafung basierende oder eine Mischung aus diesen Methoden.

Gestützt auf unsere langjährige Praxiserfahrung sind wir davon überzeugt, dass unsere Führhunde gerne im Zweierteam mit ihrem blinden Halter arbeiten. Die Beziehung zwischen den beiden ist eine Beziehung der Freundschaft und des gegenseitigen Respekts, die beiden gleichberechtigt eine höhere Lebensqualität bringt.

Mit herzlichen Grüßen
Christine Baroni-Pretsch
Direktorin





RAPPORT ANNUEL 2022



Introduction

En ce début d'année 2022, nous espérions pouvoir aller de l'avant vers une normalité et sans les préoccupations liées à la pandémie. Il en était tout autrement. C'est à ce moment-là que beaucoup de collaborateurs s'infectaient à plusieurs reprises et devaient au début encore observer la période de quarantaine de 10 jours. Il fallait alors trouver des solutions au jour le jour pour continuer à assurer tous nos services. Il en résultait aussi une importante surcharge de travail pour ceux et celles qui n'étaient pas malades. Au mois de février, avec le début de la guerre en Ukraine et l'invasion par la Russie, l'image de notre monde a changé pour toujours.

S'en est suivi l'instabilité du marché monétaire et le taux d'inflation inédit pour l'Europe et notre pays.

Tous ces évènements ont aussi eu des conséquences sur la bonne marche de notre Fondation. Un sentiment d'instabilité et une mise en question générale de beaucoup de nos interlocuteurs ont chamboulé les processus pourtant bien rodés.

Nous avons dû faire face à une baisse des dons reçus de 27% en comparaison avec 2021. Heureusement que nous avons pu combler ce vide par des legs et successions reçus pendant la même période et finir l'année sans pertes, si on ne tient pas compte des moins-values non réalisées sur les placements. Au 1^{er} janvier 2023, le droit successoral suisse partiellement révisé entrera en vigueur. Les nouvelles dispositions permettront à tout un chacun de déterminer avec plus de souplesse les bénéficiaires et la part de la succession qui leur reviendra. Vous pourrez disposer librement d'une plus grande partie de votre patrimoine. La part réservataire des descendants sera notamment plus faible et celle des parents disparaîtra. Sans testament et en l'absence d'héritiers légaux, votre succession revient entièrement à l'État. Le soutien d'une organisation qui s'engage en faveur d'une cause particulièrement importante à vos yeux peut faire partie intégrante de votre testament et vous permet de pérenniser votre générosité en faisant une réelle différence.

Afin d'agrandir notre équipe des instructeurs à Brenles et de pouvoir remettre plus de chiens guides, nous avons engagé une étudiante pour le cursus de formation qui dure trois ans en vue de l'obtention du diplôme fédéral d'institutrice de chiens guides d'aveugles. Après quelques mois de formation, elle s'est rendu compte que ce n'était pas sa vocation et nous avons interrompu notre collaboration d'un commun accord. Nous avons alors dû faire le choix de ne pas offrir une nouvelle place de formation, mais d'engager un instructeur expérimenté, avec la double qualification d'instructeur en locomotion (cane blanche) et d'instructeur pour chiens guides, qui rejoindra notre équipe à Brenles au courant 2023. Dans le futur, nous allons bien entendu poursuivre l'effort de formation pour les nouvelles générations d'instructeurs pour chiens guides.



Actuellement le délai d'attente pour recevoir un nouveau chien guide est de 15 à 18 mois pour nos clients suisses et de plusieurs années pour nos clients en Italie et en France. Bien évidemment en cas de remplacement d'un chien guide qui prend sa retraite, nous mettons tout en œuvre pour réduire le délai d'attente autant que possible. De part notre programme d'élevage et la collaboration au niveau international, nous avons toujours suffisamment de jeunes chiens prêts et aptes à commencer la formation. Notre équipe d'instructeurs se compose actuellement de 4 à l'école de Brenles et de 2 à l'école de Magliaso, ainsi que de la directrice qui est également au bénéfice d'un diplôme fédéral d'instructrice. Ils disposent tous du diplôme fédéral et de nombreuses années d'expérience. Si on additionne toutes les années d'expérience on arrive à 117 ans ! Ce qui les distingue avant tout sont leur amour des chiens et leur sincérité et empathie envers tous nos clients. Nous avons toujours eu comme philosophie d'accueillir chaque personne qui fait une demande de chien guide avec respect et estime et de chercher une solution, même dans des situations complexes qui demandent de la souplesse et une grande faculté d'adaptation.

Notre but est de permettre à des personnes aveugles ou malvoyantes de créer ce partenariat unique avec un chien guide bien formé pour pouvoir vivre une vie indépendante, en poursuivant leurs propres choix. C'est quelque chose de magique qui a le pouvoir de nous émouvoir en profondeur, même après 35 ans de métier à chaque fois qu'on a le privilège d'y assister.

Conseil de Fondation et situation du personnel

Aucun changement est intervenu au sein de notre conseil de fondation qui est présidé par M. Patrick Riquen. Me Carla Zucchetti, avocate et notaire à Lugano, est vice-présidente. Le Dr Alain von Allmen, vétérinaire, est secrétaire et M. Samuel Zufferey, expert fiduciaire et fiscal diplômé, assume le rôle du trésorier. Nos clients sont représentés par deux détentrices de chien guide : Thi Hanh Fleuret en Suisse romande

et Tamara Zoller au Tessin. L'organe exécutif composé du président, du trésorier et de la directrice se réunit à intervalle régulier par visioconférence pour traiter les affaires courantes.

Après les nombreuses visioconférences, le conseil de fondation s'est réuni à Lausanne pour sa séance de printemps. Nous avons organisé une expérience d'immersion dans l'essence même de notre mission. Nos instructeurs étaient présents avec leurs chiens guides en formation et chaque membre du conseil de fondation a pu endosser un bandeau noir pour se trouver privé de la vue le temps d'un parcours effectué avec un chien guide au harnais. Une expérience inoubliable d'autant plus que cela se passait un vendredi après-midi en gare de Lausanne, en plein travaux.

La révision des comptes a eu lieu en février avec notre nouvel organe de révision FIDINTER Lausanne. La collaboration a été excellente et le conseil de fondation a décidé de reconduire le mandat pour l'année suivante.

Notre Fondation est exonérée d'impôts par le canton de Vaud et le canton du Tessin et est soumise au contrôle des fondations de la Confédération - DFI.

Le 31.12.2022, 18 personnes (équivalent temps pleins: 14.8), étaient employées par la Fondation. En plus de la directrice qui a la responsabilité des deux structures, nous avons un instructeur responsable à chaque école. La structure de Magliaso peut assumer les soins aux chiens grâce à la collaboration extraordinaire d'une soixantaine de bénévoles qui accueillent les chiens en formation le weekend et pendant l'absence d'un instructeur. La Fondation emploie 4 gardiens d'animaux, ainsi que 3 auxiliaires pour le weekend et les travaux d'entretien extérieur à l'école à Brenles. Ensemble, ils assument une présence 7 jours sur 7 et 365 jours par année et s'occupent du bien-être de nos chiennes d'élevage, de nos chiots et de nos chiens adultes lorsque les instructeurs ne sont pas présents.



Tout au long de la période, la direction et le conseil de fondation ont poursuivi les démarches pour pouvoir réaliser notre projet de développement, d'agrandissement et de rénovation de notre siège à Brenles/VD, commune de Lucens. Actuellement, nous avons trois projets potentiels qui avancent en parallèle et nous avons bon espoir que 2023 nous permettra enfin de pouvoir annoncer de bonnes nouvelles. Nos installations pour les chiens en formation, l'accueil des visiteurs et l'administration ont 28 ans. Bien que nous ayons toujours fait de petits travaux d'entretien, une rénovation plus complète devient nécessaire. Nous aimerions notamment adapter la structure d'hébergement des chiens en formation aux connaissances actuelles. Avec l'exemple des installations modernes et mieux disposées dont nous bénéficions depuis 6 ans à Magliaso, nous constatons une réelle différence concernant le confort et le bien-être de nos élèves à quatre pattes. Ils sont plus calmes et détendus avec une détention différente au niveau des infrastructures proprement dites et une organisation des lieux et processus de travail où les humains et les chiens collaborent dans le même espace. Nous avons une vision claire de nos besoins et grâce à divers contacts pris, notamment avec Innovaud, ainsi que le soutien des autorités cantonales et communales, nous sommes persuadés que ce projet se réalisera.



Élevage et parrainage

La pandémie a eu un effet direct sur la possibilité de trouver des chiots à acquérir auprès des éleveurs sérieux. Le monde s'était soudainement ralenti et beaucoup de gens passaient plus de temps à la maison, donc l'envie d'avoir son propre chien s'éveillait dans beaucoup de foyer. La demande était telle que l'offre ne suivait plus. Les écoles qui ne pouvaient pas assurer leur propre élevage en 2020 et 2021 paient maintenant un lourd tribut, car elles manquent de jeunes chiens adultes aptes à commencer la formation.

À l'origine de notre école en 1991, nous avons fait le choix de collaborer avec des éleveurs et d'acheter des chiots avec un bon potentiel de devenir des chiens guides. Heureusement que dès le départ, nous avons comme projet de développer notre propre programme d'élevage, comme d'ailleurs l'écrasante majorité des écoles de chiens d'aveugles ou de chiens d'assistance dans le monde entier. Il existe même un formidable élan de collaboration à différents niveaux parmi toutes ces personnes responsables d'un programme d'élevage. Dans ce domaine, encore plus que dans les autres secteurs l'union fait vraiment la force.

Dès lors nous avons dans les pedigrees de nos chiots des chiens qui viennent des quatre coins du monde. Bien évidemment, maintenir un programme d'élevage comporte aussi des coûts importants en termes d'infrastructures, de frais vétérinaires, de nourriture et de collaborateurs disponibles et motivés de travailler la nuit ou le weekend en fonction des naissances et des saillies.

Avant tout, cela nous donne la possibilité d'influencer positivement la sélection génétique de nos reproducteurs. Nous avons dès lors drastiquement diminué les cas de réforme pour raison de santé ce qui est très réjouissant.

37 chiens ont passé les tests d'évaluation et d'aptitude à la fin du temps passé en famille de parrainage. 26 chiens ont commencé leur formation de chien guide ou ont intégré le programme d'élevage ce qui correspond à un taux de succès de 70.2%. Nous sommes aussi



très heureux d'avoir pu offrir deux chiennes d'élevage à nos amis du KNGF en Hollande et du CESECAH en France. Les 11 chiens réformés ont bien sûr aussi trouvé un foyer aimant et pour certains une activité sociale importante. Quand c'est possible, ils sont offerts à notre école partenaire en Hollande pour la formation comme chien d'assistance. Si ce n'est pas le cas, ils sont placés sous contrat dans des familles. Dans ce cas la famille de parrainage a la priorité, si elle remplit les conditions et peut assurer un cadre de vie confortable et respectueux au jeune chien. Nous privilégions toujours le bien-être du chien et souhaitons qu'il puisse jouer un rôle social auprès de son partenaire humain.

Nous avons eu la joie d'accueillir 6 portées de Labrador, bien réparties sur l'année, dans notre nurserie à Brenles. 40 chiots sont nés et portent tous un nom commençant par la lettre « I ». Cette année encore tous ces chiots ont pu être placés à l'âge de 9 semaines dans une famille bénévole. Nous savons qu'il ne va pas de soi d'avoir assez de ces familles (couples ou personnes seules) bénévoles, dévouées et disponibles pour s'occuper d'un chiot pendant 15 mois pour ensuite le laisser repartir quand il est devenu bien sage. Dans notre quotidien souvent trépidant, trouver le temps de s'occuper d'un animal n'est pas évident, mais ceux qui savent ce que leur présence peut nous apporter et qui connaissent le bien être procuré lors des sorties dans la nature comprennent pourquoi on ne peut difficilement s'en passer quand on y a pris goût. Quelle fierté aussi de pouvoir faire partie de cette noble mission et de participer activement à la formation d'un futur chien guide d'aveugle !

Formation et remise de chiens guides

Nos instructeurs s'occupent de tous nos clients et de leur chien guide, tout au long de la vie de chaque chien. Il s'agit d'abord de la formation du chien guide qui dure 8 à 9 mois en moyenne et ensuite de la formation du client ensemble avec son nouveau chien guide. Une des parties qui me fascine le plus dans tout ce processus est de pouvoir attribuer le chien le plus adapté à chaque demande et de former ainsi des binômes qui seront capables d'évoluer en toute harmonie et dans

un respect mutuel. Pour pouvoir le faire, il faut pouvoir suivre l'évolution de chacun de nos chiens depuis sa naissance et en parallèle évaluer chaque demande, afin de cerner au mieux les besoins spécifiques de chaque client. Il y a quelque chose de magique qui unit ces tandems. Ensemble, ils ne font qu'un ; Le chien guide prend la responsabilité de guider son maître et de trouver le trajet le plus sûr et la personne qui ne voit rien donne toute sa confiance à son ami à quatre pattes en le suivant. Mais, il y a aussi et surtout beaucoup de travail et de compétences de la part de tous pour que cela fonctionne dans le monde bien réel. L'environnement change continuellement et devient toujours plus exigeant et difficile.

Le 31.12 2022 nous étions responsables de 130 équipes actives. En plus des cours de remise qui durent chacun 3 semaines avec plus de 80 heures de cours individuel, les instructeurs ont fait 462 heures de suivi auprès de nos clients, sans compter les 361 heures de déplacement.

Nos deux écoles travaillent dans toute la Suisse, ainsi qu'en France et en Italie. En 2022, nous avons remis 16 chiens guides en Suisse et 5 en Italie. À l'étranger nous recevons uniquement des demandes de personnes légalement aveugles, tandis qu'en Suisse les personnes malvoyantes ont également la possibilité de faire une demande pour un chien guide.

Nous avons donc remis au total des chiens guides à 21 clients au cours de l'année 2022 : 10 clients ont reçu un premier chien guide et 11 avaient besoin d'un chien pour remplacer le prédécesseur qui a pris sa retraite. 13 clients ont suivi le cours d'introduction à leur domicile avec un instructeur depuis l'école de Brenles et 8 clients depuis l'école de Magliaso. Les clients sont en principe suivis depuis le centre de formation qui est géographiquement le plus proche. Bien entendu des questions linguistiques jouent également un rôle important.

Mot de la fin

Est-ce que les nouvelles technologies et le mode de vie plus sédentaire de la population de notre partie du monde remplaceront un jour les chiens guides d'aveugles ? Nous n'avons pas la réponse.



Actuellement en tout cas, la demande est très importante et nous mettons tout en œuvre pour y répondre avec un service de très grande qualité. Il nous tient très à cœur de maintenir un standard très élevé tout en gardant la dimension humaine qui nous permet d'être réellement à l'écoute de nos clients et de trouver des solutions adaptées à chaque situation. C'est aussi la raison pour laquelle nous n'avons pas commencé à former d'autres chiens d'assistance. Un tel secteur, prendrait des ressources dont nous ne disposerons plus pour la formation des chiens guides d'aveugles. Nous préférons dès lors de faire don des chiens réformés à des organisations plus grandes qui ont développés plusieurs secteurs.

Le financement de notre fondation est assuré par nos amis et donateurs. Les prestations de l'assurance invalidité ne sont pas négligeables, mais couvrent seulement 24% de nos frais de fonctionnement annuelles. Tous nos services sont entièrement gratuits pour tous nos clients qui n'ont aucun frais pour l'acquisition d'un chien guide, le matériel nécessaire, les frais de cours de remise et le suivi pendant toute la période active du chien guide. Nous avons besoin de vous pour réussir et nous vous en remercions de tout cœur !

Christine Baroni-Pretsch, Directrice
Brenles et Magliaso, en janvier 2023



Les comptes de pertes et profits ainsi que le rapport d'audit complet, établi par FIDINTER Lausanne, sont disponibles sur simple demande.

NOS CHIENS GUIDES FORMÉS EN 2022



Fino



Fiamma



Falun



Fargo



Fancy



Fleur



Gloria



Geisha



Flint



Forest



Gioia



Gilston



Grizzly



Gismo



Gibbs



Henna

PATRICK: L'AMI DE LA FONDATION

par Sonia Cavallero

La rencontre à l'antenne de Magliaso

J'ai le plaisir d'accueillir Patrick Isenburg à notre antenne de Magliaso, accompagné de Hobbit. Hobbit est un élégant labrador noir au pelage brillant et au museau allongé. Ses yeux sont attentifs et captivants. C'est un samedi et Hobbit a été confié temporairement pour le week-end à Patrick et à Maureen, son épouse, l'après-midi précédent. Patrick s'occupe de Hobbit depuis qu'il a commencé sa formation de chien guide d'aveugle, qu'il vient de terminer avec succès. Au total, il s'est occupé de Hobbit pendant neuf mois. Hobbit ne le sait pas encore, mais il deviendra bientôt les yeux d'une personne aveugle ou malvoyante. Hobbit se repose paisiblement à côté de Patrick. On remarque tout de suite qu'ils se connaissent bien et qu'il existe entre eux une confiance mutuelle, une amitié et une espièglerie qui ont mûri au fil des jours passés ensemble. Hobbit est chez lui à la Fondation, une maison où il a suivi des « leçons », mangé et joué avec ses autres compagnons au cours de cet incroyable voyage de formation. Je connais bien Patrick et je l'aperçois souvent dans les alentours de la Fondation, toujours accompagné d'un de nos amis à quatre pattes, enthousiaste à l'idée d'aller se promener !

La décision de devenir famille de parrainage

Patrick a eu connaissance de notre antenne tessinoise peu après son ouverture en juillet 2016 par le biais des médias. Connaissant Christian Baroni depuis l'école, et ayant depuis longtemps le rêve d'avoir un chien, et ses enfants étant désormais grands, la situation était en effet propice pour qu'il s'adresse à la Fondation en toute confiance. Patrick et sa femme Maureen veulent faire un essai pour savoir s'ils peuvent s'occuper d'un chien. Ils sont heureux de pouvoir bénéficier d'un parrainage, limité dans le temps, et du soutien régulier de la part de l'instructeur, juste pour voir s'ils sont aptes à prendre soin d'un chien en tant que membre de famille à part entière.



La grande aventure «chien» débute...

En 2017, ils accueillent un chiot en parrainage, la petite Dipsy. Dipsy est née à Magliaso en juillet 2017 avec ses huit frères et sœurs. Je me souviens de ma surprise, le matin après la naissance, de voir ces petits êtres qui ne pèsent que 350 grammes en moyenne à côté de leur maman, la douce Alba.



Les Isenburg, avec quelques autres bénévoles, ont été parmi les premiers à accueillir un chiot en tant que famille de parrainage au Tessin. L'événement a suscité beaucoup de curiosité et a attiré l'attention de TeleTicino lors d'un reportage auquel Patrick a participé. L'appartement des Isenburg, située au centre de Agno et datant des années 1400, se trouve au troisième étage et n'a pas d'ascenseur, les escaliers étant constitués de marches hautes et irrégulières. Pour un chiot Labrador, c'est vraiment trop. Patrick me confie qu'il était difficile de se réveiller la nuit et de soulever Dipsy pour l'amener faire ses besoins à l'extérieur. Il faut savoir qu'un chiot



Labrador prend un kilo en quelques jours, une semaine tout au plus. Mais après quatre mois d'accueil, Dipsy ressemblait déjà à un jeune chien ! Quand ils ont pu « s'expatrier », ils sont partis ensemble en vacances en Toscane, à San Vincenzo, où il y a même une plage pour chiens, une plage aménagée spécialement pour les chiens, avec des douches pour eux, des parasols et des bols d'eau toujours fraîche. À part aller au cinéma... ils ont tout fait ensemble ! Et même après avoir terminé leur parrainage, ils ont accueilli Dipsy qui était alors en formation les week-ends, soit au total pendant deux bonnes années.

Si la séparation est évidemment triste, la prise de conscience au fil des mois de leur mission sociale les stimule encore plus à poursuivre l'aventure avec la Fondation, située à deux kilomètres de chez eux. Bref, une situation en devenir est devenue idéale et réelle grâce à cette expérience.



L'accueil des chiens pour le week-end

Patrick et Maureen décident donc d'accueillir des chiens en formation pendant les week-ends et des périodes de vacances. Il s'agit d'une forme de bénévolat qui n'est prévue que pour notre antenne de Magliaso, car il n'y a pas de personnel actif pendant les week-ends, sauf en cas d'urgence. Le chien reste donc toujours en contact avec l'homme, dans la famille. Patrick était enthousiaste à l'idée de cette solution. Imaginez-vous que depuis mars 2019, Patrick et Maureen ont déjà accueilli plusieurs chiens, tout au long de leur période de formation et tous les week-ends ! Dans l'ordre alphabétique : Bruce (chien reproducteur), Derby, Ecco, Elisha, Eliot II, Faya, Falco, Fanny, Gloria et notre Hobbit. Pendant un certain temps, ils ont également pris Falco et Fanny ensemble et d'autres chiens dans des situations d'urgence. Faya, qui s'intéressait trop aux chats, a été réformée et est allée vivre à Ringgenberg où elle aime se baigner dans le lac glacé. Hormis Faya, tous les autres chiens ont obtenu leur diplôme de chien guide. Les chiens accueillis par les Isenburg ont le privilège de faire de longues promenades dans la vallée du Vedeggio et le long du lac. Dans la maison des Isenburg, le chien trouve en permanence son lit douillet et ses jouets dans le salon, en bref : le coin « chien ». Mais la nuit, il arrive que le chien se faufile dans la chambre de Patrick et Maureen et qu'il dorme au pied du lit, avec leur permission. Et si l'un d'eux se lève, il est certain qu'il entend les pas feutrés de l'adorable coquin qui le suit ! Désormais, Patrick a les photos des chiens qu'il a accueillis sur son téléphone portable (un album pour chaque chien).





Le labrador et sa relation passionnée avec la nourriture

Patrick me dit que chaque chien a son propre caractère mais qu'ils ont tous en commun une relation quelque peu tourmentée avec la nourriture. Cela suscite chez moi une certaine hilarité car Patrick en parle avec un calme enviable. Il dit qu'il faut toujours faire très attention à lui donner la bonne quantité de nourriture et à l'empêcher de manger autre chose. Les labradors ont un appétit et une voracité auxquels il faut toujours faire attention, sans céder s'ils vous regardent avec ce regard unique et mélancolique ! Il faut simplement l'ignorer. Avec Hobbit, il a procédé de la façon suivante : quand ils mangeaient, ils le mettaient dans une autre pièce, puis ils l'autorisaient parfois à entrer dans la cuisine sans le regarder, et finalement le chien a appris à rester à sa place sans mendier de la nourriture pendant qu'ils mangeaient: la santé de notre héros a été assurée et sans stress !



La situation win-win

J'écoute avec intérêt les explications de Patrick sur la situation qui se présente lorsqu'il accueille des chiens chez lui. C'est une situation « win-win », où personne ne perd et les deux sont gagnants. Chacun s'adapte à l'autre et tous les deux y gagnent, le bénévole qui accueille un chien chez lui, avec tout l'engagement, la responsabilité et les avantages que l'animal implique, et le chien qui trouve un environnement accueillant et des humains qui s'occupent de lui et le câlinent. C'est efficace pour les deux parties, et lorsque la situation est considérée sous cet aspect, on a l'assurance d'obtenir quelque chose de plaisant ensemble ce qui procure beaucoup de joie et une grande satisfaction.



Pendant la pandémie de Covid

Lors de la fermeture de l'école pendant quelques semaines en 2020 en raison de la propagation de la pandémie, l'antenne de Magliaso a placé les chiens en formation dans des familles bénévoles. Et la famille Isenburg, toujours prête à se rendre utile, s'est vue confier Eliot, un majestueux labrador beige qui a pu gambader autour du lac et le long des sentiers du Malcantone pendant les jours de confinement, alors que le temps d'alerte avait entraîné un ralentissement des activités quotidiennes et que l'on ne savait pas comment la situation aurait évolué. Une fois le confinement terminé, Eliot est devenu le chien guide de Claudio Mapelli, président de «l'Unione Italiana dei Ciechi e degli Ipovedenti di Bergamo». Patrick a également rendu visite à Eliot et à son détenteur à Bergamo lors de la journée «Corridog» en mai 2022, accompagné des instructeurs Christian Baroni et Michele Marzocca et de leurs chiens guides en formation. Tous ensemble, ils se sont promenés, avec plein de détenteurs de chien, dans le périmètre de la ville de Bergamo, une ville à taille humaine mais aussi... à taille canine, j'ajouterais.

Pendant la période du Covid, les portes ouvertes ont également été suspendues, mais une session virtuelle, où notre ami Patrick a même endossé le rôle de présentateur, a été organisée en remplacement.

« L'ambassadeur itinérant » de la Fondation

Patrick, avec un sourire en coin et une certaine fierté, me dit qu'il se sent un peu comme un ambassadeur de la Fondation, car il est souvent abordé par des personnes intéressées par les chiens et il leur raconte d'où ils viennent, la formation qu'ils reçoivent et leur parle de son engagement de bénévole. Son travail bénévole est précieux pour nous, précisément en raison de sa disponibilité et de sa responsabilité. Le fait qu'il ait compris le côté positif de cette « formule » me réjouit beaucoup.

Je crois pouvoir affirmer que la grande famille de la Fondation s'est également agrandie grâce à notre ami Patrick, et c'est donc à lui et à Maureen que nous adressons nos plus sincères remerciements pour le temps et les efforts qu'ils ont consacrés à notre cause, qui est aussi devenue la leur au fil des années.



GRAZIE MILLE

20 ans de Partenariat avec Purina PRO PLAN

Depuis 2003, Purina est partenaire de la Fondation romande pour chiens guides d'aveugles – et fier de l'être ! La fondation éduque des chiots à devenir les yeux de leur futur maître malvoyant – l'aidant à être plus libre et autonome au quotidien.

Chaque jour, tous les chiens guides à l'école, à l'élevage ou en famille de parrainage, soit plus de 150, sont nourris avec Purina PRO PLAN.

Voici un extrait de ce qu'on peut lire sur le site <https://www.purina.ch/fr>: « Nous nous engageons à offrir une vie plus saine et plus heureuse aux animaux domestiques et à leurs maîtres. Nous travaillons également pour le développement de collectivités prospères et la gestion des ressources pour l'avenir. » Une belle philosophie que nous partageons entièrement.



Sans le soutien généreux et renouvelé de nos amis et fidèles donateurs, nous ne pourrions pas remplir notre mission au service des personnes handicapées de la vue. Nous tenons à remercier très chaleureusement toutes les personnes qui nous ont permis d'atteindre nos objectifs.

Ci-après, nous publions les noms des donateurs qui nous ont attribué un don de Fr. 3'000.– ou plus, ainsi que de ceux qui nous ont offert des prestations ou de la marchandise d'une valeur importante, ainsi que des cabinets vétérinaires particulièrement généreux qui accordent un rabais spécial de 20 % ou plus sur leurs prestations (sur la base des dons reçus entre le 01.10.22 et le 31.03.23):

- > Fondation en Faveur des Aveugles – FFA, Genève
- > **Nestlé Purina PetCare**
Tous les chiens guides en formation sont nourris avec **PURINA ProPlan**
- > Fondation COROMANDEL – Genève
- > Fondation GONET – Genève
- > Amicale de la Presse Douce – Chermignon-d'en-Bas
- > Fondation Pierre et Esther DUVILLARD – Lausanne
- > PANCHAUD Marguerite – Bulle
- > MURY FAVROD Florence – Grandvaux
- > SUCCESSION ZIEGENHAGEN - GUTMANN – Arzier-le-Muids
- > V. GUIMET FILS SA – Genève
- > BREDLOW Nelly et Harald – Cottens
- > LUTHI Jean-Daniel – Paudex
- > UNIONE FARMACEUTICA Distribuzione SA – Barbegno
- > CARGILL Services Switzerland Sàrl – Grand-Lancy
- > GRAT - groupe romand des Amis du Teckel – Meyrin
- > FINPROMOTION – Lugano
- > PETS & CHARITABLE Foundation – Genève
- > TUMAGEST SA – Chiasso
- > Léo DUVOISIN – promotion multimédia





Cabinets et cliniques vétérinaires :

- > Dres Julie Mater et Elodie Mottet, Cabinet de la Blécherette, Le Mont-sur-Lausanne
- > Cabinet vétérinaire l'Ami des 4 pattes, Morges
- > Amivet Sàrl, Neuchâtel
- > Dr Jürg Bolliger, ophtalmologue, Oftringen
- > Cabinet vétérinaire de la Gérine, Marly
- > Dr Alexandre Azelie, La Chaux-de-Fonds
- > Clinique des Tuileries, Bellevue
- > Drs Val Schmid et Nicolas Murisier, Epalinges
- > Cabinet vétérinaire des Lilas, Dre Brigitte Butty, Villariaz
- > Cabinet vétérinaire de Riantbosson, Meyrin
- > Dr Fabrice Hamann, Châtel-St-Denis
- > Cabinet vétérinaire des Ducats, Orbe
- > Cabinet vétérinaire des Berges du Rhône, Sion
- > Université de Berne, Institut de Génétique, Professeur Tosso Leeb
- > Cabinet vétérinaire des Jordils, Yverdon
- > Dr Etienne Matile, Cortaillod
- > Drs Thomas et Caroline Pilloud, Boudevilliers
- > Dr François Lindt, Pully
- > Vet.Avenir Sàrl, Nyon
- > Dre Sylvie Lüdi, Tavannes
- > Dr Christophe Dubosson, cabinet vétérinaire Bastet, St.Blaise
- > TIERSPITAL, Clinique universitaire pour petits animaux, Berne
- > Clinique VÉTÉrinaire, Delémont
- > Dre Vannoza Gauthier-Baggio, Physiothérapie, Echallens
- > ALBANOVA centro veterinario, Dr Togni, Massagno
- > KELLER & PEDRETTI, Studio veterinario, Giubiasco
- > Vetaugenblick, Dre Ladina Walser, Lugano et Coire
- > Dr Julien Lador, Mézières
- > Vetspécialistes, Dr Luc Borer, Grand-Saconnex
- > Dre Anne Françoise Henchoz, Le Locle
- > Cabinet vétérinaire du Boiron Sàrl, Nyon

NOS DERNIÈRES NAISSANCES



28 octobre 2022

Goldie des Hauts-Tierdoz x Hercule des Hauts-Tiedroz

Labrador retriever

| | | | |
|-------|---------------|-------|---------------|
| ISMO | mâle noir | IOKA | femelle beige |
| IPSO | mâle beige | IONA | femelle beige |
| IBIZA | mâle beige | ITAKA | femelle beige |
| IANKA | femelle noire | INJA | femelle noire |
| IBOS | mâle beige | | |



27 novembre 2022

Elsa des Hauts-Tierdoz x Hercule des Hauts-Tiedroz

Labrador retriever

| | | | |
|---------|---------------|-------|---------------|
| IENA | femelle noire | INDIE | femelle noire |
| ISIS II | femelle noire | INGO | mâle noir |
| ILIAS | mâle beige | | |



13 mars 2023

Gypsie des Hauts-Tierdoz x Enzo des Hauts-Tiedroz

Labrador retriever

| | | | |
|--------|---------------|------|------------|
| JINGER | femelle beige | JACK | mâle beige |
|--------|---------------|------|------------|

Consultez également notre site internet sous

www.chienguide.ch « actualités » pour voir nos portées actuelles !

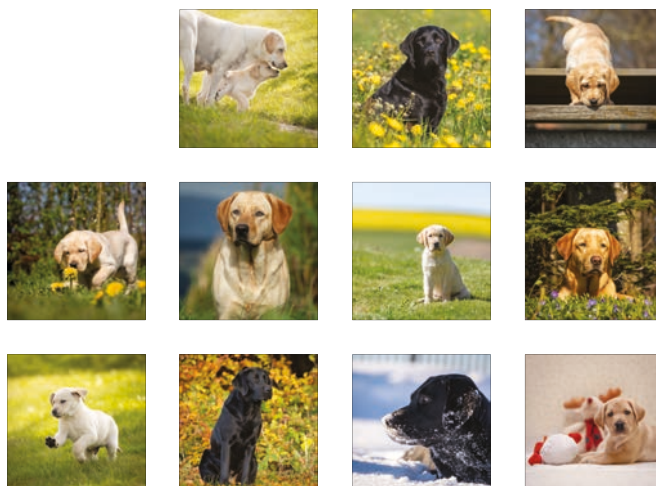
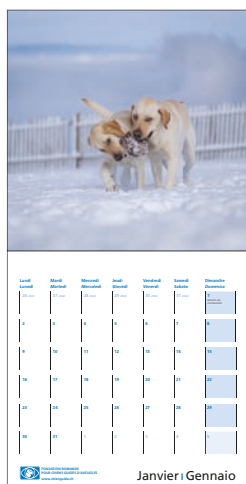
CALENDRIER 2024

Connaissez-vous déjà notre calendrier avec ses 12 photos couleur de nos amis à quatre pattes ? Par l'achat de ce magnifique calendrier vous faites certainement plaisir à vos connaissances et vous soutenez en même temps les activités de notre Fondation. Vous pouvez le commander **par paiement anticipé** au moyen du bulletin de versement ci-contre ou venir l'acheter directement à l'école.

MERCI DE TOUT CŒUR DE VOTRE SOUTIEN !

Format 30 x 30 cm

Prix CHF 35.- (port et emballage compris)





JOURNÉES PORTES OUVERTES 2023 À L'ÉCOLE DE BRENLES/VD

1^{er} avril

6 mai

3 juin

de 13h30 à 17h (sur inscription)

Départ visite à 13h30 et 15h30

Démonstration entre 15h et 15h30

Au programme :

2 septembre

7 octobre

2 décembre

– Film « Les Yeux de son Maître »

– Visites guidées des installations

– Démonstrations

Vous organisez une soirée, une rencontre ou une semaine à thème et aimeriez sensibiliser vos participant-e-s aux handicapé-e-s de la vue et leurs chiens guides ? Appelez-nous au **021 905 60 71 pour la Suisse Romande** ou au **091 252 06 40 pour le Tessin**. Nous avons plusieurs formules à vous proposer. Visites de groupes à partir de 15 personnes sur demande.

À L'ÉCOLE DE MAGLIASO/TI

4 mars

3 juin

2 septembre

2 décembre

de 9h30 à 12h (sur inscription)

Au programme :

– Démonstration

– Visite guidée

– Présentation : du chiot au chien guide

AVIS AUX PROPRIÉTAIRES DE CHIENS : S.v.p. ne venez pas avec votre chien aux portes ouvertes, car il ne pourra pas vous accompagner lors de la visite. **Merci de votre compréhension !**

ÉTAT AU 1^{ER} MAI 2023

CONSEIL DE FONDATION

Patrick RIQUEN, Cortaillod/NE, président
Me Carla ZUCCHETTI, avocat et notaire, Lugano/TI, vice-présidente
Dr méd.vét. Alain VON ALLMEN, Neuchâtel/NE, secrétaire
Samuel ZUFFEREY, Chavannes-près-Renens/VD, trésorier
Thi Hanh FLEURET Morges/VD, membre, détentrice d'un chien guide
Tamara ZOLLER, Pura/TI, membre, détentrice d'un chien guide

PERSONNEL

Direction

Christine BARONI-PRETSCH, directrice, instructrice dipl.féd./élevage
Christian BARONI, instructeur dipl.féd., responsable école de Magliaso
Manoel GUYOT, instructeur dipl.féd., responsable école de Brenles

Instructeur-trice-s

Pascal AEBY, instr.dipl. féd., responsable contrôle de qualité (Brenles)
Damien FRANCEY, instructeur dipl.féd. (Brenles)
Michele MARZOCCA, instructeur dipl.féd. (Magliaso)

Suivi des familles de parrainage

Suisse romande : Stéphanie DUVOISIN
Tessin : Christian BARONI

Gardien-ne-s d'animaux et entretien extérieur

Alexandre GENOUD, gardien d'animaux – Chenil
Andrea MITRUCCIO, gardien d'animaux CFC – Nurserie
Angélique CHANSON, gardienne d'animaux – Nurserie
Yoann GENIER, gardien d'animaux – Nurserie
Zoé DUVOISIN, remplacements week-end chenil
Anna BARONI, remplacements nurserie
Charly RAMSEYER, entretien extérieur



Administration et relations publiques

Josiane ZOSSO-BESSON, comptable

Céline BUCHS, secrétaire Brenles

Sonia CAVALLERO, secrétaire Magliaso

Réalisation du bulletin

Christine Baroni-Pretsch rédaction, Sonia Cavallero

Photos: FRCA, Photoclub Nestlé

Traduction en italien Sonia Cavallero

Traduction en allemand Christine Baroni-Pretsch

Site internet

Christine Baroni-Pretsch

FONDATION RECONNUE D'UTILITÉ PUBLIQUE

Vos dons sont déductibles des impôts dans la plupart des cantons



Membre de l'International Guide Dog
Federation – IGDF



WWW.CHIENGUIDE.CH

FONDATION ROMANDE POUR CHIENS GUIDES D'AVEUGLES
CHEMIN DES HAUTS-TIERDOZ 24

1683 BRENLES/VD

Tél. 021 905 60 71 (lundi à jeudi : 8h-12h + 14h-17h30)
(vendredi : 8h-12h + 16h-17h30)

FONDAZIONE ROMANDA PER CANI GUIDA PER CIECHI

VIA RESSIGA 22

6983 MAGLIASO/TI

Tél. 091 252 06 40 (8h15-12h)

Courriel

info@chienguide.ch

Site internet

www.chienguide.ch

CCP 20-8552-1

IBAN : CH71 0900 0000 2000 8552 1
Swift code : POFICHBEXXX



Fondation chiens guides

